

令和3年度 甲斐市商工会
法人会員企業景気動向調査結果

(株) サン・グローバル総合研究所
中小企業診断士 藤田 泰一

調査実施期間：令和4年1月10日～2月10日

配布アンケート数：621票

回収アンケート数：198票（回収率31.9%）

（参考）令和3年8月調査結果は甲斐市商工会総代を対象とし、回収サンプル数82票）

<全体のまとめ>

1. 回答者属性としては、40歳代と50歳代で過半数を占め、これに60歳代を含めると74.8%で全体の3/4を占めている。また、業種別では建設業関連が29.3%、製造業21.2%、卸小売業17.1%の順であった。このほか、業歴は31年以上が48.5%と半数近くを占めた。
なお、令和3年8月の総代を対象とした調査（以下「前回調査」という）との比較では、総代調査は個人企業数が26.8%と1/4強を占めており、企業規模は少なく、回答者年齢も今回の方が若くなっている。また業種は今回の調査結果の方が製造業は多く、反対にサービス業は前回より少なくなっている。
2. 1年前と比べての従業員数（正社員・パートを含む）の増減は、「増加した」企業が19.2%と約5社に1社あり、このうちの73.6%は2人以下であったが、10人と大幅に増加した企業も2社（5.3%）あった。
また、従業員へ支払う賃金の総額についても38.9%の企業が「1年前より増加した」との回答となっており、雇用情勢については「正社員が不足気味」・「パート・アルバイト・派遣社員が不足気味」を合計すると47.1%と約半数企業において人手不足になっている。
3. 今期の売上高予想については、「前期並み」が58.6%と半数強であるが、「前期より増加見込み」が23.7%と、前回調査（同回答12.2%）より大幅に増加している。なお、増加率としては前期比10%程度未満合計が36.1%、20%程度未満合計が59.5%と半数以上を占めているが、30%程度以上も合計23.4%あった。
また、今期の経常利益見込みについては、やはり「前期並み」が62.6%と約2/3を占めたが、「減少見込み」が20.2%で、「増加見込み」は16.2%となっている。
この結果、売上高は減少見込みより増加見込みが比較的多く、経常利益は減少見込みの方が増加見込みより多くなり、原料費、経費等の増加から販売単価が伸びずいわゆる増収減益の傾向がみられた。
4. 現状の資金繰りについては、「さほど苦しくない」が62.1%と概ね2/3を占めたが、「苦しい」との回答も24.7%と約1/4を占めた。
なお、これに関して金融機関との取引については「以前と変わらない」が88.9%と回答の大半を占め、「以前より良くなった」は6.1%、「以前より厳しくなった」が4.5%であった。
5. この1年間で「30万円以上の設備投資をした」と回答した企業は33.3%と1/3で、設備投資の内容はパソコンやこのソフト関連、車両、機械、建物等が多く、300万円未満が合計45.5%、500万円未満が合計56.1%で半数以上を占めた。
なお、今後の設備投資への意欲としては、「検討中」・「計画している」との回答が合計51.5%とやはり半数強となっている。

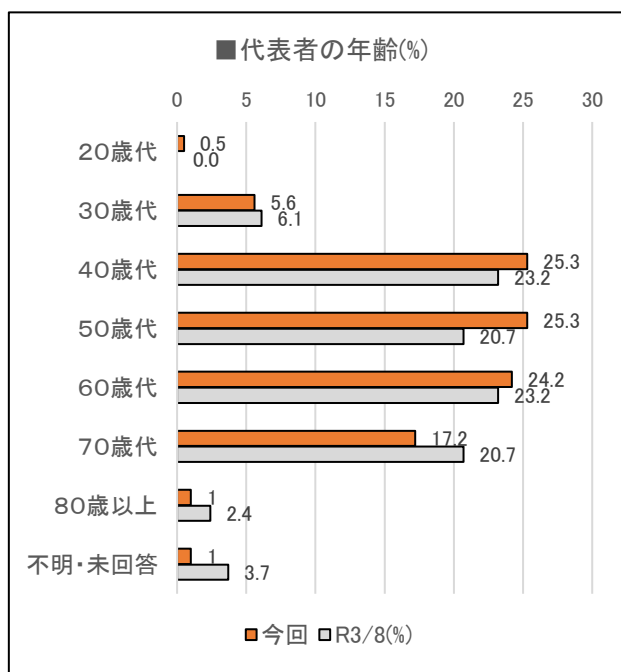
I. 回答者属性

1. 代表者の年齢

「40歳代」と「50歳代」が各25.3%を占め、次いで「60歳代」が24.2%となっている。

このほかでは、「70歳代」が17.2%、「80歳代」が2.4%であった。

令和3年8月調査結果と比較すると、「50歳代」、「40歳代」、「60歳代」においては今回の方の比率が高く、「30歳代」と70歳以上は低くなっている。



2. 業種

「建設業」が29.3%を占めて最も多く、次いで「サービス業（他に分類されないもの）」が14.6%を、以下「卸小売業」が13.6%、その他製造業14.1%の順であった。

ちなみに、令和3年8月調査結果との比較では、前回は「その他産業」が32.9%とトップとなっている。以下、「建設業」、「卸小売業」の順であった。

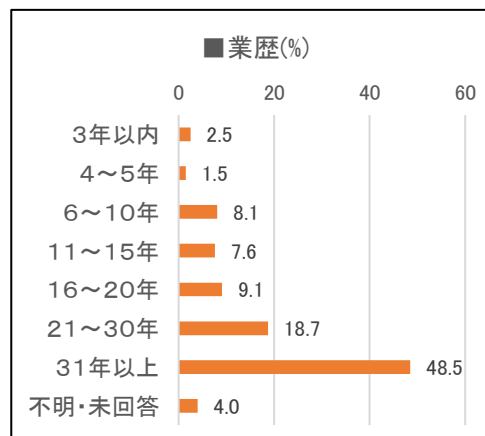
なお、サービス業に関しては前回と回答項目が相違しているが全体的に今回の方が少ない。

No.	業種	今回 (%)	R3/8(%)
1	建設業	29.3	26.8
2	食品製造業	2.5	12.2
3	機械金属電子部品等製造業	5.6	
4	その他製造業	13.1	
5	卸売業・小売業	13.6	17.1
6	不動産業物品賃貸業	2.0	0.0
7	宿泊業	1.0	1.2
8	飲食業	3.0	2.4
9	その他生活関連サービス業	7.1	0.0
10	サービス業(他に分類されないもの)	14.6	1.2
11	農業・林業	1.0	2.4
12	電気ガス熱供給水道業	0.5	2.4
13	運輸業・郵便業	2.0	1.2
14	その他(金融・保険業、医療・福祉・介護業等を含む)	3.0	32.9
15	不明・未回答	1.5	0.0
	合計	100.0	100.0

3. 業歴・決算月

(1) 業歴

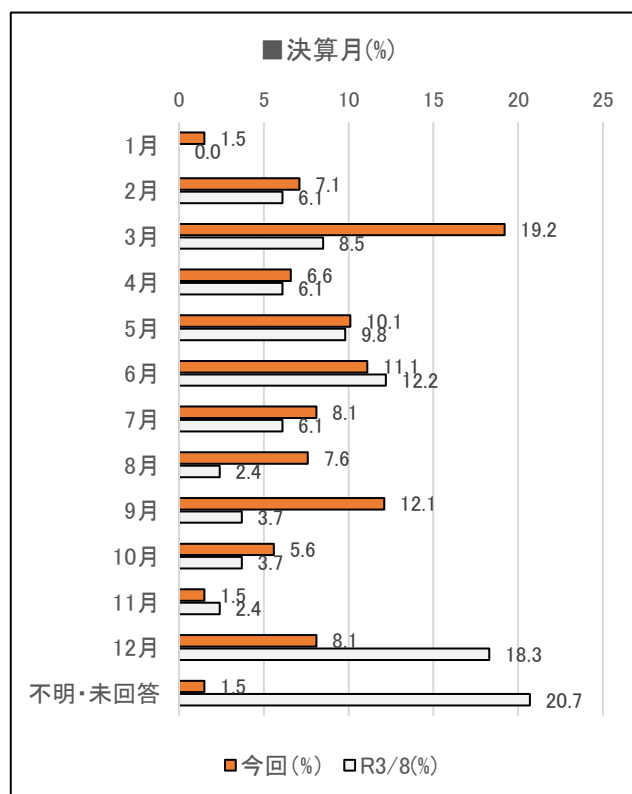
回答企業の業歴は「31年以上」が全体の48.5%と半数近くを占め、以下「21~30年」(18.7%)、「16から20年」(9.1%)、「6~10年」(8.1%)などの順であった。



(2) 決算月

不明・未回答を除くと決算月は「3月」19.2%で最も多く、以下「9月」(12.1%)、「6月」(11.1%)、「5月」(10.1%)が各10%以上であった。

また、令和3年8月調査においては、個人事業者の回答が多かったため「12月」が18.3%と最も多かった。

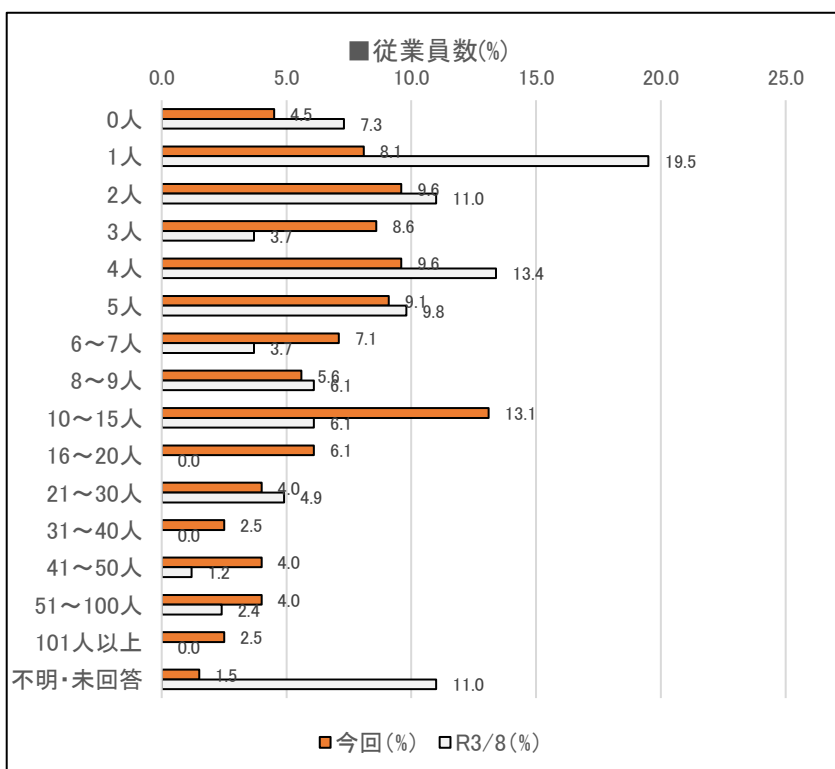


II. 景況について

1-1. 従業員数（正社員・パートを含む）

正社員とパートを含む従業員数は、「10～15人」クラスの企業が13.1%とトップで、次いで「2人」と「4人」が各9.6%、以下「5人」(9.1%)、「3人」(8.6%)、「1人」(8.1%)の順であった。

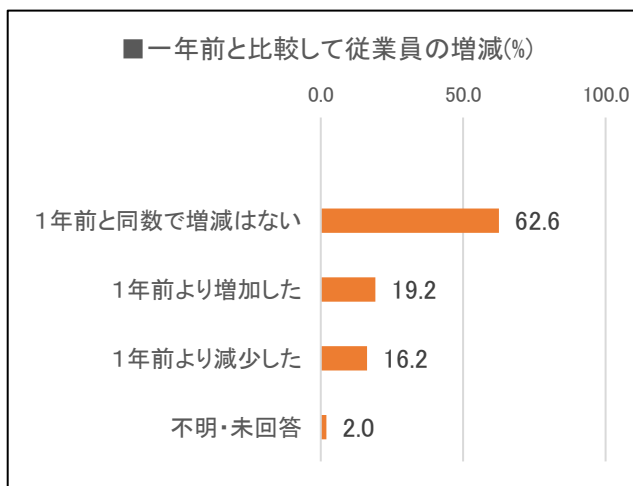
ちなみに、令和3年8月調査では、個人事業所が多いこともあって「1人」19.5%と最も多く、次いで「4人」(13.4%)、「2人」11.0%などで、3人以下が合計41.5%で今回の30.8%より10.7ポイント高くなっている。



1-2. 1年前と比較しての従業員数（正社員・パートを含む）の増減

「同数で増減はない」が62.6%と全体の約2/3を占めた。

このほか「増加した」が19.2%で、「減少した」16.2%であった。



1-3. 1年前と比較して増加と回答した企業の増加人数

「1人」が44.7%と最も多く、次いで「2人」が28.9%と2人以下で合計73.6%と4/3近くを占めた。

なお、「10人以上」との回答も2件(5.3%)あった。

No.	1年前と比較して増加した人数	件数	今回(%)
1	1人	17	44.7
2	2人	11	28.9
3	3人	3	7.9
4	4人	2	5.3
5	5人	3	7.9
6	10人	2	5.3
	合計	38	100.0

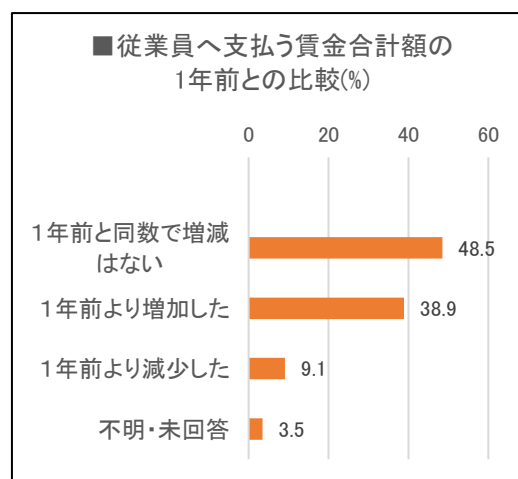
1-4. 1年前と比較して減少と回答した企業の減少人数

1年前より従業員数が減少したと回答企業においては「1人」が46.9%で最も多く、次いで「2人」が15.5%、以下「3人」(9.4%)、「4人」・「5人」・「10人」が各6.3%で、「21人以上」と大幅減少も1社あった。

No.	1年前と比較して減少した人数	件数	今回(%)
1	1人	15	46.9
2	2人	5	15.6
3	3人	3	9.4
4	4人	2	6.3
5	5人	2	6.3
6	7人	1	3.1
7	10人	2	6.3
8	21人以上	1	3.1
9	不明・未回答	1	3.1
	合計	32	100.0

2-1. 1年前と比較して従業員（正社員・パートを含む）へ支払う賃金の合計金額の増減

全体としては、1年前と「同数（同金額）」が48.5%と半数近くを占めて最も多かったが、「増加した」も38.9%と40%近くを占めた。
 なお「減少」は9.1%であった。



2-2. 賃金合計額が1年前より増加した回答者の増加率

「3%未満」が22.1%と最も多く、以下「5~10%未満・「10~15%未満」が各18.2%、「3~5%未満」13.0%の順であった。
 なお、「20~30%未満」が6社（7.8%）、「30%以上」も3社（3.9%）あった。

No.	1年前との比較で賃金が増加した企業の増加率	件数	今回(%)
1	3%未満	17	22.1
2	3~5%未満	10	13.0
3	5~10%未満	14	18.2
4	10~15%未満	14	18.2
5	15~20%未満	3	3.9
6	20~30%未満	6	7.8
7	30%以上	3	3.9
8	不明・未回答	10	13.0
	合計	77	100.0

2-3. 賃金合計額が1年前より減少した回答者の減少率

「不明・未回答」の27.8%を除くと、「3%未満」が22.2%でトップであり、以下「5~10%未満」と「10~15%未満」が各16.7%、「15~20%未満」・「20~30%未満」・「30%以上」がそれぞれ5.6%であった。

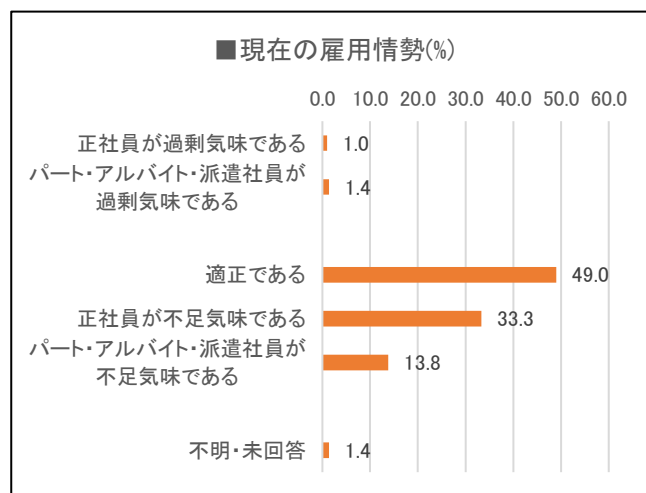
No.	1年前との比較で賃金が減少した企業の減少率	件数	今回(%)
1	3%未満	4	22.2
2	3~5%未満	0	0.0
3	5~10%未満	3	16.7
4	10~15%未満	3	16.7
5	15~20%未満	1	5.6
6	20~30%未満	1	5.6
7	30%以上	1	5.6
8	不明・未回答	5	27.8
	合計	18	100.0

3. 現在の雇用情勢

「適正である」が49.0%と約半数を占めている。

このほかでは、「正社員が不足気味」が33.3%と3社に1社が回答し、逆に「正社員が過剰気味」は1.0%にとどまっている。

なお、パート・派遣社員については「不足気味」が13.8%、「過剰気味」が1.4%であった。

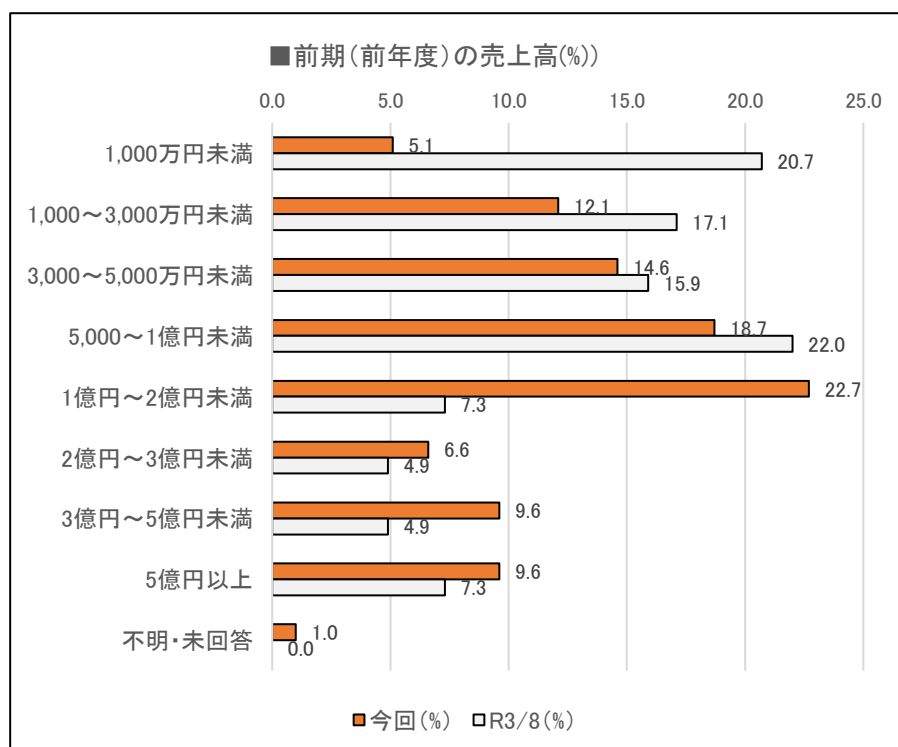


4. 前期(前年度)の売上高

「1億円～2億円未満」が22.7%と約4～5社に1社の比率で、以下「5,000～1億円未満」(18.7%)、「3,000～5,000万円未満」(14.6%)、「1,000～3,000万円未満」(12.1%)の順であった。

このほか、「3億円～5億円未満」と「5億円以上」もそれぞれ9.6%と各1割近くを占めている。

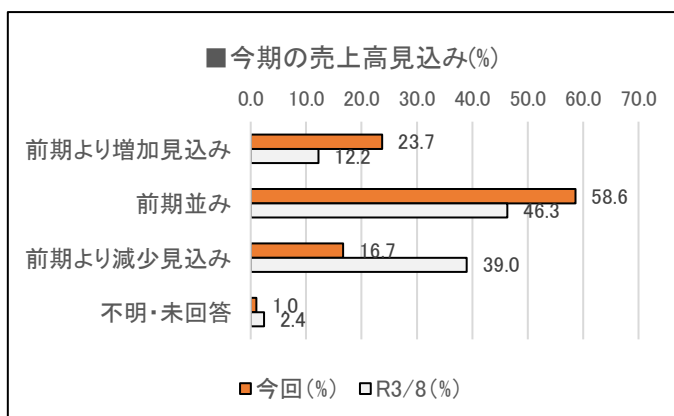
ちなみに、令和3年8月調査結果では、個人事業者が今回調査より多かったこともあり「5,000～1億円未満」が22.0%、「1,000万円以下」20.7%と今回の調査結果より全般的に売上高はすく倍状況であった。



5-1. 今期（今年度）の売上高見込み

今期の売上高見込みとしては、「前期並み」が58.6%と半数を超えて最も多く、「増加見込み」も23.7%と4~5社に1社あった。一方で「減少見込み」は16.7%となっている。

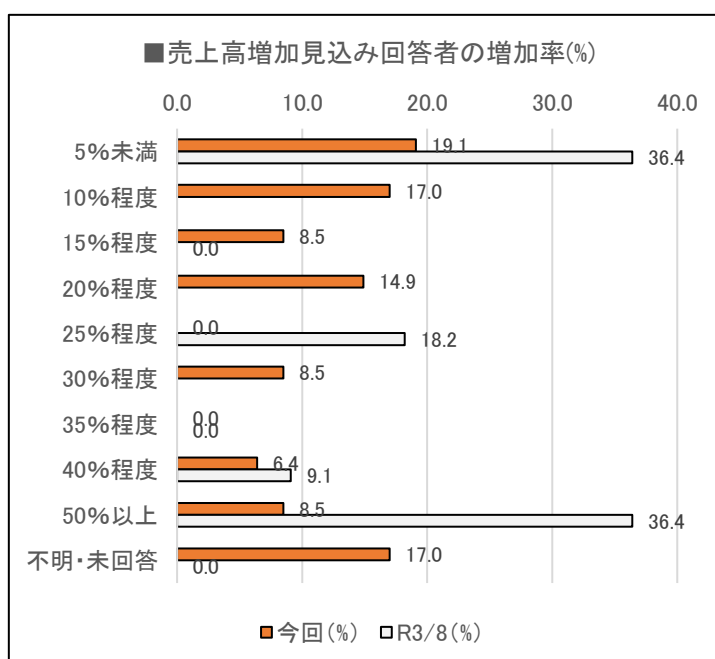
なお、令和3年8月の前回調査と比較すると、「減少見込み」が大幅に減少し、「前期並み」・「増加見込み」が増加して企業規模の相違はあるものの、多少は景況感が好転している状況がみられた。



5-2. 売上高増加見込み回答者の増加率

「不明・未回答」が17.0%あるものの、これ以外では「5%未満」が19.1%で最も多く、次いで「10%程度」(17.0%)、「20%程度」(14.9%)の順となっている。

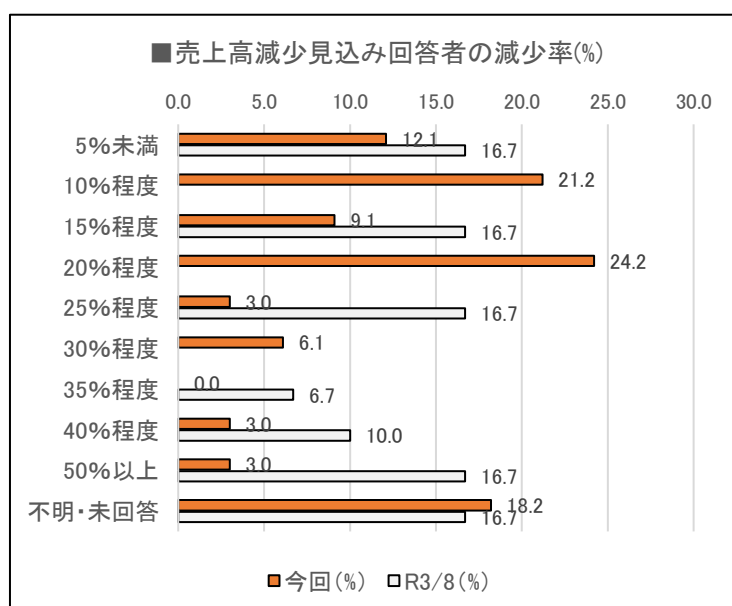
なお、前回調査においては「50%以上」と「5%未満」が各36.4%でトップで、次いで「25%程度」の18.9%となっている。



5-3. 売上高減少見込み回答者の減少率

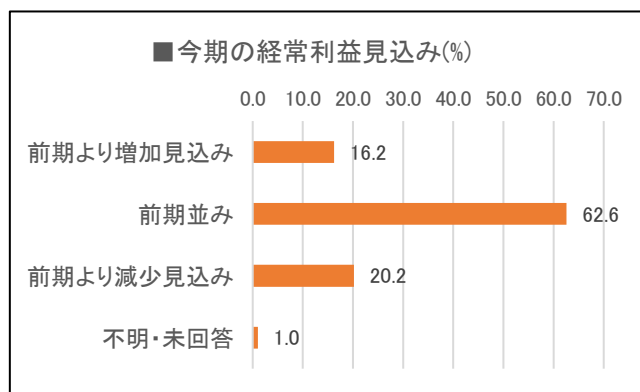
売上高減少見込み企業における減少率としては、「20%程度」が24.2%で最も多く、以下「10%程度」21.2%、「5%未満」12.1%などの順となっている。

ちなみに、令和3年8月調査結果では、「5%未満」、「15%程度」、「50%以上」がそれぞれ16.7%で、今回調査の方が多少は減少率が低下している。



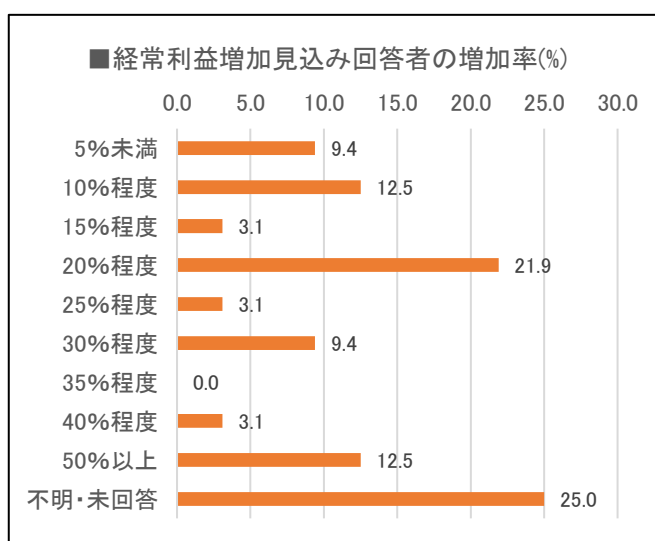
6-1. 今期の経常利益見込み

今期経常利益見込みについては、「前期並み」が62.6%で全体の約2/3を占めて最も多かった。次いで「減少見込み」が20.2%と約5社に1社の割合で、「増加見込み」は16.2%にとどまった。



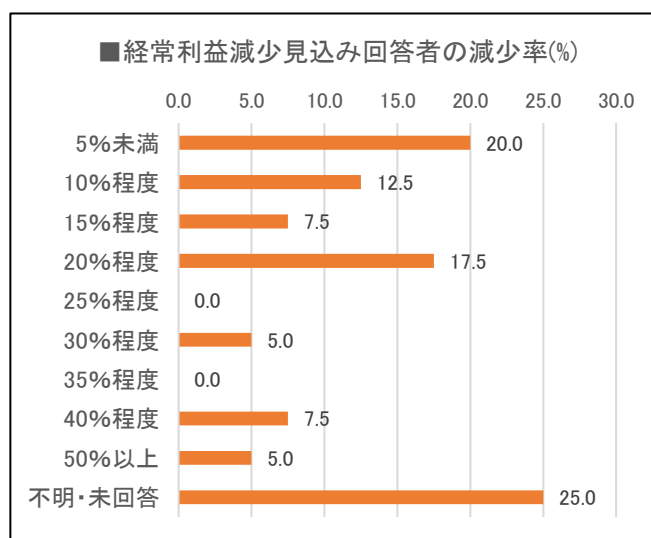
6-2. 今期経常利益見込み増加回答者の増加率

今期の経常利益増加見込み回答者の増加率については、未回答を除くと、「20%程度」が21.9%を占めて最も多く、以下「10%程度」と「50%以上」が各12.5%、「5%未満」と「30%程度」がそれぞれ9.4%などであった。



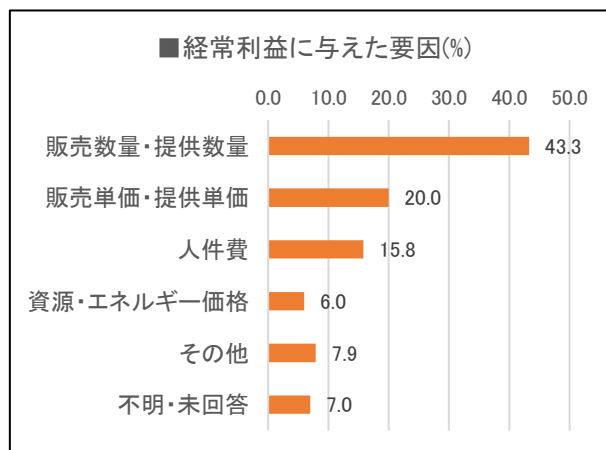
6-3. 今期経常利益見込み減少回答者の減少率

逆に、今期経常利益が減少する見込みと回答した企業の減少率としては、「不明・未回答」が25.0%あるものの、「5%未満」が20.0%でトップ、次いで「20%程度」が17.5%、以下「10%程度」が12.5%、「15%程度」7.5%などの順であった。



7. 経常利益に与えた要因について

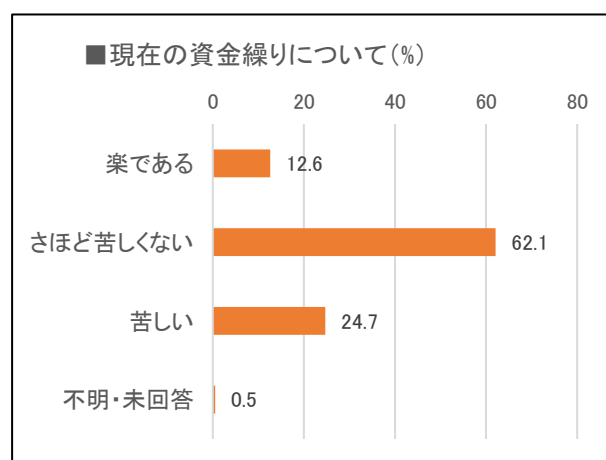
「販売及び提供数量」が43.3%で最も多く、このほか「販売及び提供単価」が20.0%、「人件費」15.8%の順であった。



8. 現在の資金繰りについて

現状の資金繰りについて、「さほど苦しくない」が62.1%と全体の2/3弱を占めたが、「苦しい」と回答した企業も24.7%と約4社に1社の割合の回答があった。

このほか「楽である」は12.6%となっている。

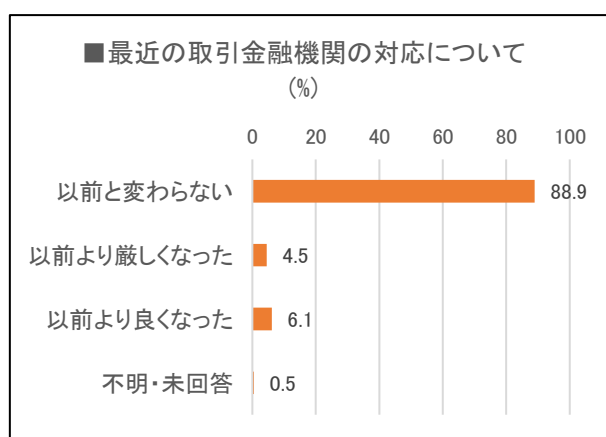


9. 最近の取引金融機関の対応について

金融機関の取引状況については、「以前と変わらない」が88.9%と大半を占めたが、「以前より厳しくなった」との回答も4.5%あった。

なお、「以前より厳しくなった」との回答としては、「コロナに関係ない業種に対する融資」、「売り上げが増加しているかどうか」、「展示会での集客がへった」、「基準が厳しくなり結果が遅い」、「金融機関で手数料が増えた」などの意見があった。

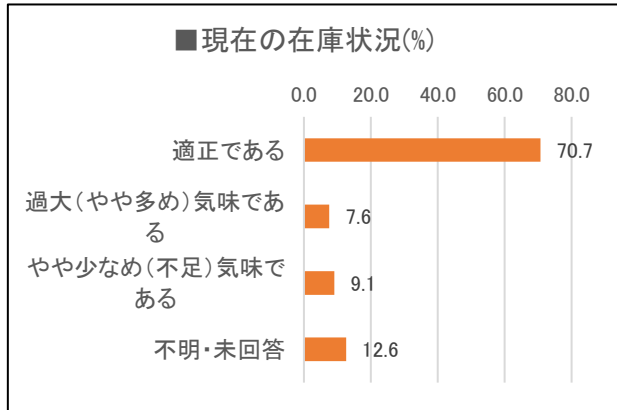
また、「以前より良くなった」と回答した意見には、「全員が客に対して丁寧」、「電話対応で間に合わせてくれる」、「資金、売り上げのアップにより」、「相談しやすくなった」、「借入れが楽になった」、「銀行(取引)を増やした」、「預金残高が増えた」などであった。



10. 現在の在庫状況について

「適正である」が70.7%で全体の2/3以上を占め、次いで「やや少なめ気味である」9.1%、「やや多め（過大）気味である」7.6%であった。（その他「不明・未回答」12.6%）

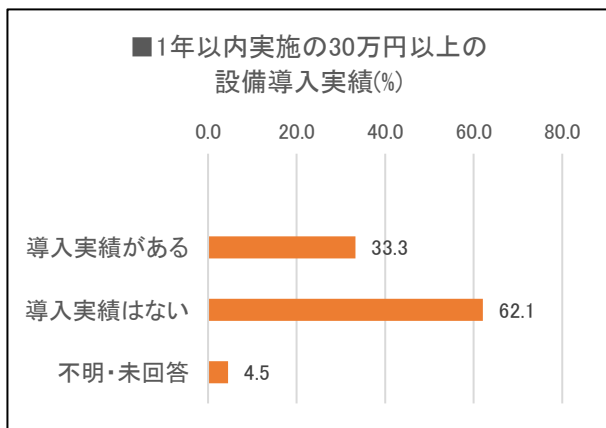
「やや多め（過大）気味である」との回答者の理由としては、「入手期間が長期のため予備として」、「コロナ禍で生産が不安定なため在庫を抱える必要がある」、「コロナで売り上げが下がったため」、「自動車関係の生産調整により」であり、逆に「やや少なめ気味」との回答は、「経営規模の縮小」、「生産力低下」、「コロナの影響により製品の入荷が極端に少ないものがある」、「協力業者、資材不足」、「入荷が遅れている為」、「支援の供給遅延」、「コロナによる部品不足」、「海外に仕入れに行けない」、「売れない」などであった。



11- 1.1 年以内に実施した30万円以上の設備の導入実績

「導入実績はない」が62.1%で全体の約2/3を占め、次いで「導入実績がある」が33.3%であった。（「不明・未回答」4.5%）

「導入実績がある」との回答をした理由としては、以下のとおりである。



「導入実績がある」と回答した理由

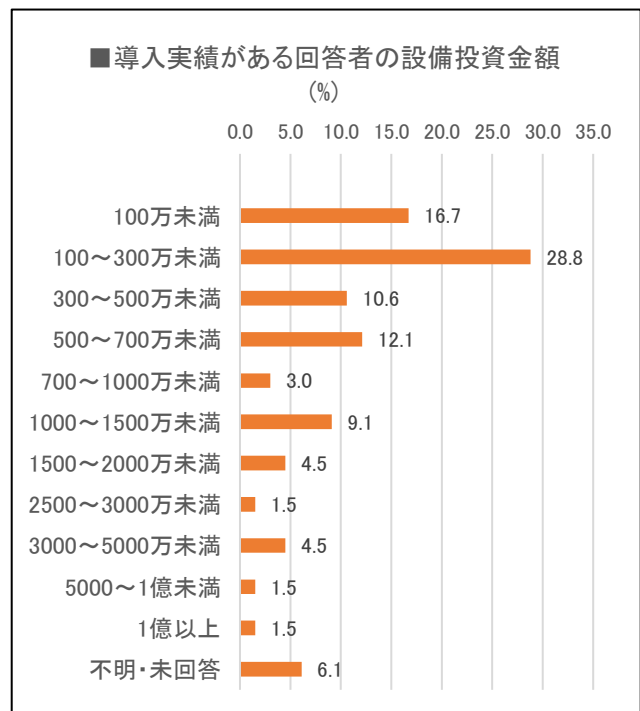
1. 経理ソフト「JDL IBEX 会計」
2. 自社ビル購入
3. タイヤチェンジャー購入
4. 空気清浄機
5. NC 機械
6. 倉庫改装
7. 電飾看板・洗車機
8. 建設機材等
9. 車両購入
10. トランク等
11. 食洗器・脱衣室改装
12. 車両
13. 事務所新築、資機材購入
14. エアードップ
15. トラック
16. 車両、土地、建物
17. PC
18. 工具
19. CNC 旋盤
20. パソコン等
21. 冷蔵庫
22. ボール盤

23. リフト
24. パソコン
25. 車両入替
26. PC関係
27. 空気・美容器具
28. リース資材
29. ドラレコ入れ替え
30. ICT関連機器
31. ソフトリース
32. 非接触3次元測定器
33. 車両
34. PCソフト、クラウド関係、ドローン
35. 太陽光発電
36. PIT改修
37. エアコン設置、トイレ改修
38. 事務所
39. 納品用車輛
40. 配送車
41. 転圧機械
42. ユンケナ事務所
43. 機材
44. ICT機器
45. 機材購入
46. 加工の機械
47. 事業用車など
48. リニア工事に関わる機会、道具等
49. 事業拡大のため

11-2. 導入実績がある回答者の設備投資金額

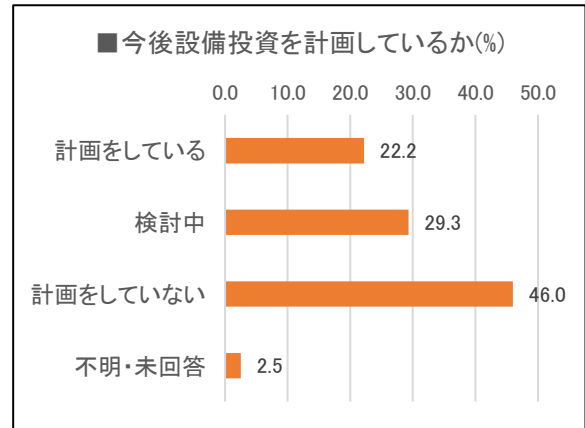
「100～300万未満」が28.8%で一番多く、次いで、「100万未満」が16.7%となり、「500～700万」が12.1%となった。

その他は「300～500万」が10.6%、「1000～1500万」が9.1%、「1500～2000万未満」、「3000～5000万未満」が各4.5%、「2500～3000万未満」、「5000～1億未満」、「1億以上」が各1.5%であった。（「不明・未回答」は6.1%）



12-1. 今後設備投資を計画しているか

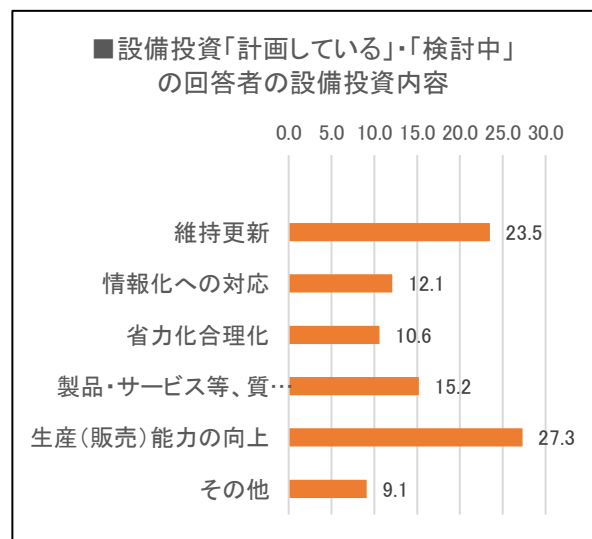
「計画をしていない」が46.0%と約半数を占め、次いで「検討中」が29.3%となり、「計画をしている」が22.2%となった。



12-2. 設備投資を「計画している」・「検討中」の回答者の設備投資内容

「生産（販売）能力の向上」が27.3%を占め、「維持更新」が23.5%となった。次いで、「製品・サービス等、質の向上」が15.2%、「情報化への対応」が12.1%となり、「省力化合理化」が10.6%となり、「その他」が9.1%であった。

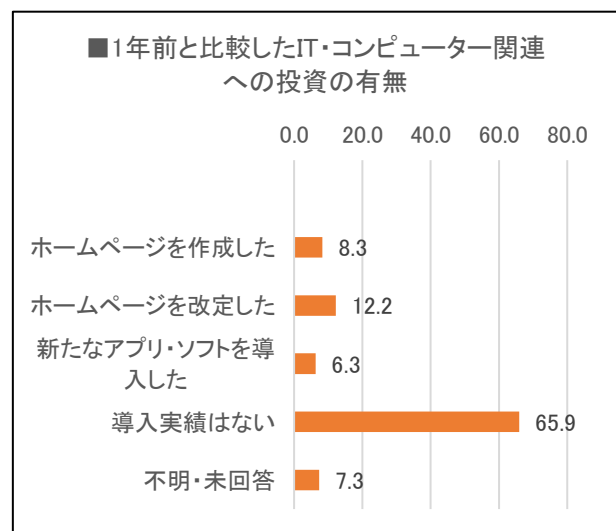
なお、その他としては、「太陽光発電、蓄電システム（災害に備えて）」、「ソーラーなど設備更新」、「倉庫・駐車場棟の集約化」、「新規出店」、「店舗リニューアル」、「土地買入」、「訪問介護事業所開設予定」、「改装他」、「業務の内製化」、「物流センター建設」、「新規事業」などの回答があった。



13. 1年前と比較してIT・コンピューター関連への投資の有無

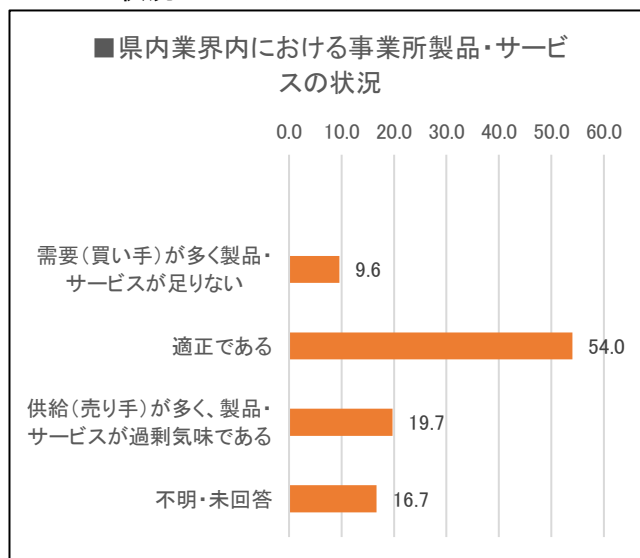
「導入実績はない」が65.9%で約2/3を占め、その他は「ホームページを改定した」が12.2%で、「ホームページを作成した」が8.3%、「新たなアプリ・ソフトを導入した」が6.3%であった。（「不明・未回答」7.3%）

なお「新たなアプリ・ソフトを導入した」との回答内容は、「経理ソフト（JDL IBEX 会計）」、「メビウス Xfor クラウド」、「建設関係」、「福祉ソフト」などであった。



1 4. 県内業界内における事業所製品・サービスの状況について

「適正である」が54%と半数以上を占め、「供給（売り手）が多く、製品・サービスが過剰気味である」が19.7%、次いで「需要（買い手）が多く製品・サービスが足りない」が9.6%となった。（不明・未回答は16.7%）



1 5. 本調査を踏まえ商工会に期待する支援策

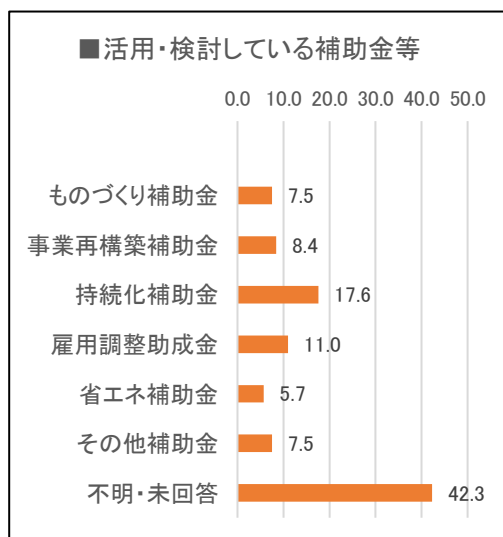
本調査における商工会へ期待する支援策は以下のとおりである。

1. 補助金の募集等の案内が後手になる（タイミングが合わない）。策として実績での補助と計画段階での補助で計画段階を優先すべき。
2. 補助金の活用
3. 求人についての情報提供
4. 異業界の動向
5. 企業努力では解決できない、人材育成、後継問題、業種転換等に対すること。
6. 補助金、助成金の情報提供やその申請支援
7. BCP などもお世話になりましたが、事業承継や社員育成も指導だけでなく、気軽な相談機関であり続けてほしいと思います。
8. いつもありがとうございます
9. 業務提供、あっせん
10. 求人
11. サポートしてほしい
12. いつもお世話していただいて助かってます
13. 甲斐市にある（本拠を置く）会社を支援する取り組みを強化すること
14. 低金利の融資を教えてください
15. 今実行中、考えが出たら相談します。
16. 相談しやすい商工会などで特にありません
17. 人材
18. 人材マッチング（甲斐市業者への就職セミナー）
19. 求人（派遣以外）関係の対応
20. 建設業資格補助案内等
21. 事業継承に関する支援など。
22. 専門家派遣を希望します。打合わせを希望します。
23. ふるさと納税について
24. 各種補助金について情報がほしい。
25. 甲斐市の商工会はいいですね！
26. 販路拡大、マッチング
27. 人材の確保
28. 助成金や補助金内容を教えてください。

16. 活用または検討している補助金について

「不明・未回答」が42.3%と最も多いが、これを除くと「持続化補助金」が17.6%で最も多く、以下「雇用調整助成金」(11.0%)、「事業再構築補助金」(8.4%)、「ものづくり補助金」・「その他補助金」が7.5%などとなっている。

「その他補助金」には、「補助金制度などは随時教えてほしい」、「定例会や毎月の商工会便りに入れてほしい」、「専門家派遣など」、「利子補給」、「市の利子補給制度」、「事業復活支援金」、「特定求職者雇用開発助成金」、「国金より借入有」などがあつた。



(資料) 令和3年度甲斐市商工会(法人会員企業)景気動向調査結果一覧表

No.	1. 代表主の年齢は	件数	今回	R3/8(%)
1	20歳代	1	0.5	0.0
2	30歳代	11	5.6	6.1
3	40歳代	50	25.3	23.2
4	50歳代	50	25.3	20.7
5	60歳代	48	24.2	23.2
6	70歳代	34	17.2	20.7
7	80歳以上	2	1.0	2.4
	不明・未回答	2	1.0	3.7
	合計	198	100.0	100.0

No.	2. 業種	件数	今回(%)	R3/8(%)
1	建設業	58	29.3	26.8
2	食品製造業	5	2.5	12.2
3	機械金属電子部品等製造業	11	5.6	
4	その他製造業	26	13.1	
5	卸売業・小売業	27	13.6	17.1
6	不動産業物品賃貸業	4	2.0	0.0
7	宿泊業	2	1.0	1.2
8	飲食業	6	3.0	2.4
9	その他生活関連サービス業	14	7.1	0.0
10	サービス業(他に分類されないもの)	29	14.6	1.2
11	農業・林業	2	1.0	2.4
12	電気ガス熱供給水道業	1	0.5	2.4
13	運輸業・郵便業	4	2.0	1.2
14	その他の産業(*)	6	3.0	32.9
15	不明・未回答	3	1.5	0.0
	合計	198	100.0	100.0

*金融・保険業、医療・福祉・介護業等も含む

No.	3-1. 貴社の業歴	件数	今回(%)
1	3年以内	5	2.5
2	4~5年	3	1.5
3	6~10年	16	8.1
4	11~15年	15	7.6
5	16~20年	18	9.1
6	21~30年	37	18.7
7	31年以上	96	48.5
8	不明・未回答	8	4.0
	合計	198	100.0

No.	3-2. 貴社の決算期	件数	今回(%)	R3/8(%)
1	1月	3	1.5	0.0
2	2月	14	7.1	6.1
3	3月	38	19.2	8.5
4	4月	13	6.6	6.1
5	5月	20	10.1	9.8
6	6月	22	11.1	12.2
7	7月	16	8.1	6.1
8	8月	15	7.6	2.4
9	9月	24	12.1	3.7
10	10月	11	5.6	3.7
11	11月	3	1.5	2.4
12	12月	16	8.1	18.3
13	不明・未回答	3	1.5	20.7
	合計	198	100.0	100.0

No.	4. 従業員数	件数	今回(%)	R3/8(%)
1	0人	9	4.5	7.3
2	1人	16	8.1	19.5
3	2人	19	9.6	11.0
4	3人	17	8.6	3.7
5	4人	19	9.6	13.4
6	5人	18	9.1	9.8
7	6~7人	14	7.1	3.7
8	8~9人	11	5.6	6.1
9	10~15人	26	13.1	6.1
10	16~20人	12	6.1	0.0
11	21~30人	8	4.0	4.9
12	31~40人	5	2.5	0.0
13	41~50人	8	4.0	1.2
14	51~100人	8	4.0	2.4
15	101人以上	5	2.5	0.0
16	不明・未回答	3	1.5	11.0
	合計	198	100.0	100.0

No.	5-1. 従業員数(正社員・パートを含む)は1年前と比較して増減がありましたか	件数	今回(%)
1	1年前と同数で増減はない	124	62.6
2	1年前より増加した	38	19.2
3	1年前より減少した	32	16.2
4	不明・未回答	4	2.0
	合計	198	100.0

No.	5-2. 従業員数が1年前と比較して増加と回答した増加数	件数	今回(%)
1	1人	17	44.7
2	2人	11	28.9
3	3人	3	7.9
4	4人	2	5.3
5	5人	3	7.9
6	6人～9人	0	0.0
7	10人	2	5.3
	合計	38	100.0

No.	5-3. 従業員数が1年前と比較して減少と回答した減少数	件数	今回(%)
1	1人	15	46.9
2	2人	5	15.6
3	3人	3	9.4
4	4人	2	6.3
5	5人	2	6.3
6	6人	0	0.0
7	7人	1	3.1
8	8人～9人	0	0.0
10	10人	2	6.3
13	21人以上	1	3.1
14	不明・未回答	1	3.1
	合計	32	100.0

No.	6-1. 1年前と比較して従業員(正社員・パート含む)の支払う賃金の合計金額の増減は？	件数	今回(%)
1	1年前と同数で増減はない	96	48.5
2	1年前より増加した	77	38.9
3	1年前より減少した	18	9.1
4	不明・未回答	7	3.5
	合計	198	100.0

No.	6-2. 1年前と比較して従業員へ支払う賃金の合計金額が増加と回答した増加比率	件数	今回(%)
1	3%未満	17	22.1
2	3～5%未満	10	13.0
3	5～10%未満	14	18.2
4	10～15%未満	14	18.2
5	15～20%未満	3	3.9
6	20～30%未満	6	7.8
7	30%以上	3	3.9
8	不明・未回答	10	13.0
	合計	77	100.0

No.	6-3. 1年前と比較して従業員へ支払う賃金の合計金額が減少と回答した減少比率	件数	今回(%)
1	3%未満	4	22.2
2	3~5%未満	0	0.0
3	5~10%未満	3	16.7
4	10~15%未満	3	16.7
5	15~20%未満	1	5.6
6	20~30%未満	1	5.6
7	30%以上	1	5.6
8	不明・未回答	5	27.8
	合計	18	100.0

No.	7. 現在の貴事業所の雇用情勢を教えてください。	件数	今回(%)
1	正社員が過剰気味である	2	1.0
2	パート・アルバイト・派遣社員が過剰気味である	3	1.4
3	適正である	103	49.0
4	正社員が不足気味である	70	33.3
5	パート・アルバイト・派遣社員が不足気味である	29	13.8
6	不明・未回答	3	1.4
	合計	211	100.0

No.	8. 前期(前年度)の売上高について教えてください。	件数	今回(%)	R3/8(%)
1	1,000万円未満	10	5.1	20.7
2	1,000~3,000万円未満	24	12.1	17.1
3	3,000~5,000万円未満	29	14.6	15.9
4	5,000~1億円未満	37	18.7	22.0
5	1億円~2億円未満	45	22.7	7.3
6	2億円~3億円未満	13	6.6	4.9
7	3億円~5億円未満	19	9.6	4.9
8	5億円以上	19	9.6	7.3
9	不明・未回答	2	1.0	0.0
	合計	198	100.0	100.0

No.	9-1. 今期の売上高見込みを教えてください。	件数	今回(%)	R3/8(%)
1	前期より増加見込み	47	23.7	12.2
2	前期並み	116	58.6	46.3
3	前期より減少見込み	33	16.7	39.0
4	不明・未回答	2	1.0	2.4
	合計	198	100.0	100.0

No.	9-2. 今期の売上高が前期より増加見込みと回答した増加比率	件数	今回 (%)	R3/8 (%)
1	5%未満	9	19.1	36.4
2	10%程度	8	17.0	
3	15%程度	4	8.5	0.0
4	20%程度	7	14.9	
5	25%程度	0	0.0	18.2
6	30%程度	4	8.5	
7	35%程度	0	0.0	0.0
8	40%程度	3	6.4	9.1
9	50%以上	4	8.5	36.4
10	不明・未回答	8	17.0	0.0
	合計	47	100.0	100.0

No.	9-3. 今期の売上高が前期より減少見込みと回答した減少比率	件数	今回 (%)	R3/8 (%)
1	5%未満	4	12.1	16.7
2	10%程度	7	21.2	
3	15%程度	3	9.1	16.7
4	20%程度	8	24.2	
5	25%程度	1	3.0	16.7
6	30%程度	2	6.1	
7	35%程度	0	0.0	6.7
8	40%程度	1	3.0	10.0
9	50%以上	1	3.0	16.7
10	不明・未回答	6	18.2	16.7
	合計	33	100.0	100.0

No.	10-1. 今期の経常利益見込みを教えてください	件数	今回 (%)
1	前期より増加見込み	32	16.2
2	前期並み	124	62.6
3	前期より減少見込み	40	20.2
4	不明・未回答	2	1.0
	合計	198	100.0

No.	10-2. 今期の経常利益が前期より増加見込みと回答した増加比率	件数	今回 (%)
1	5%未満	3	9.4
2	10%程度	4	12.5
3	15%程度	1	3.1
4	20%程度	7	21.9
5	25%程度	1	3.1
6	30%程度	3	9.4
7	35%程度	0	0.0
8	40%程度	1	3.1
9	50%以上	4	12.5
10	不明・未回答	8	25.0
	合計	32	100.0

No.	10-3. 今期の経常利益が前期より減少見込みと回答した減少比率	件数	今回(%)
1	5%未満	8	20.0
2	10%程度	5	12.5
3	15%程度	3	7.5
4	20%程度	7	17.5
5	25%程度	0	0.0
6	30%程度	2	5.0
7	35%程度	0	0.0
8	40%程度	3	7.5
9	50%以上	2	5.0
10	不明・未回答	10	25.0
	合計	40	100.0

No.	11. 経常利益の要因について教えてください	件数	今回(%)
1	販売数量・提供数量	93	43.3
2	販売単価・提供単価	43	20.0
3	人件費	34	15.8
4	資源・エネルギー価格	13	6.0
5	その他	17	7.9
6	不明・未回答	15	7.0
	合計	215	100.0

No.	12. 現在の資金繰りについて教えてください	件数	今回(%)
1	楽である	25	12.6
2	さほど苦しくない	123	62.1
3	苦しい	49	24.7
4	不明・未回答	1	0.5
	合計	198	100.0

No.	13. 最近の取引金融機関の対応について教えてください	件数	今回(%)
1	以前と変わらない	176	88.9
2	以前より厳しくなった	9	4.5
3	以前より良くなった	12	6.1
4	不明・未回答	1	0.5
	合計	198	100.0

14-1. 13で「厳しくなった」と回答した人の内容(3つ以内複数回答)

コロナに関係ない業種に対する融資
売り上げが増加しているかどうか
展示会での集客がへった
記入なし
基準が厳しくなり結果が遅い
金融機関で手数料が増えた
記入なし
記入なし
記入なし
加工依頼が減った
地金単価が厳しい

14-2. 13で「良くなった」と回答した人の内容(3つ以内複数回答)

全員が客に対して丁寧
電話対応で間に合わせてくれる。
資金、売り上げのアップにより
金融機関の借入
金融機関の借入がない
利益向上のため
相談しやすくなった
発注量が多くなった
決算内容の向上
借入れが楽になった
銀行(取引き)を増やした
預金残高が増えた

No.	15. 現在の在庫状況について教えてください。	件数	今回(%)
1	適正である	139	70.7
2	過大(やや多め)気味である	15	7.6
3	やや少なめ(不足)気味である	18	9.1
4	不明・未回答	25	12.6
	合計	198	100.0

No.	16-1. 1年以内に行った30万円以上の設備の導入実績を教えてください	件数	今回(%)
1	導入実績がある	66	33.3
2	導入実績はない	123	62.1
3	不明・未回答	9	4.5
	合計	198	100.0

No.	16-2. 上記の質問で「導入実績」があると回答した方。総額〇万円くらい	件数	今回(%)
1	100万未満	11	16.7
2	100～300万未満	19	28.8
3	300～500万未満	7	10.6
4	500～700万未満	8	12.1
5	700～1000万未満	2	3.0
6	1000～1500万未満	6	9.1
7	1500～2000万未満	3	4.5
8	2500～3000万未満	1	1.5
9	3000～5000万未満	3	4.5
10	5000～1億未満	1	1.5
11	1億以上	1	1.5
12	不明・未回答	4	6.1
	合計	66	100.0

16-3. 主な設備投資の内容

自社ビル購入
タイヤチェンジャー購入
経理ソフト「JDL IBEX 会計」
自社ビル購入
タイヤチェンジャー購入
空気清浄機
NC 機械
倉庫改装

電飾看板・洗車機
建設機材等
車両購入
トランク等
食洗器・脱衣室改装
車両
事務所新築、資機材購入
エアードップ
トラック
車両、土地、建物
PC
工具
CNC 旋盤
パソコン等
冷蔵庫
ボール盤
リフト
パソコン
車両入替
PC関係
空気・美容器具
リース資材
ドラレコ入れ替え
ICT 関連機器
ソフトリース
非接触3次元測定器
車両
高圧洗浄機
PC ソフト、クラウド関係、ドローン
太陽光発電
PIT 改修
エアコン設置、トイレ改修
事務所
ガラス面に格子を付けた
納品用車輛
配送車
転圧機械
ユンケナ事務所
機材
ICT 機器
機材購入
加工の機械
事業用車など
リニア工事に関わる機会、道具等
事業拡大のため

No.	17-1. 今後の設備投資を計画していますか？	件数	今回(%)
1	計画をしている	44	22.2
2	検討中	58	29.3
3	計画をしていない	91	46.0
4	不明・未回答	5	2.5
	合計	198	100.0

No.	18. 上記設備投資「計画している」・「検討中」の方にお聞きます。その内容はどのようなものですか？	件数	今回(%)
1	維持更新	31	23.5
2	情報化への対応	16	12.1
3	省力化合理化	14	10.6
4	製品・サービス等、質の向上	20	15.2
5	生産(販売)能力の向上	36	27.3
6	その他	12	9.1
7	不明・未回答	3	2.3
	合計	132	100.0

<計画中>

太陽光発電、蓄電システム(災害に備えて)

ソーラーなど設備更新

<その他>

太陽光発電、蓄電システム(災害に備えて)

ソーラーなど設備更新

倉庫・駐車場棟の集約化

新規出店

店舗リニューアル

土地買入

訪問介護事業所開設予定

不明

改装他

業務の内製化

物流センター建設

新規事業

No.	19. 1年前と比較してIT・コンピュータ一関連への投資の有無について教えてください。	件数	今回(%)
1	ホームページを作成した	17	8.3
2	ホームページを改定した	25	12.2
3	新たなアプリ・ソフトを導入した	13	6.3
4	導入実績はない	135	65.9
5	不明・未回答	15	7.3
	合計	206	100.0

No.	20. 県内業界内における貴事業所製品・サービスの状況について教えてください。	件数	今回(%)
1	需要(買い手)が多く製品・サービスが足りない	19	9.6
2	適正である	107	54.0
3	供給(売り手)が多く、製品・サービスが過剰気味である	39	19.7
4	不明・未回答	33	16.7
	合計	198	100.0

21. 本調査を踏まえて商工会に期待する支援策について教えてください。

補助金の募集等の案内が後手になる(タイミングが合わない)。策として実績での補助と計画段階での補助で計画段階を優先すべき。
補助金の活用
求人についての情報提供
異業界の動向
企業努力では解決できない、人材育成、後継問題、業種転換等に対すること。
補助金、助成金の情報提供やその申請支援
BCP などもお世話になりましたが、事業承継や社員育成も指導だけでなく、気軽な相談機関であり続けてほしいと思います。
いつもありがとうございます
業務提供、あっせん
求人
サポートしてほしい
いつもお世話していただいて助かってます
甲斐市にある(本拠を置く)会社を支援する取り組みを強化すること
低金利の融資を教えてください
今実行中、考えが出たら相談します。
相談しやすい商工会などで特にありません
人材
人材マッチング(甲斐市業者への就職セミナー)
求人(派遣以外)関係の対応
建設業資格補助案内等
事業継承に関する支援など。
専門家派遣を希望します。打合わせを希望します。
ふるさと納税について
各種補助金について情報がほしい。
甲斐市の商工会はていねいですね!
販路拡大、マッチング
人材の確保
助成金や補助金内容を教えてください。

No.	22. 活用している補助金等の利用状況についてお聞かせください。	件数	今回(%)
1	ものづくり補助金	17	7.5
2	事業再構築補助金	19	8.4
3	持続化補助金	40	17.6
4	雇用調整助成金	25	11.0
5	省エネ補助金	13	5.7
6	その他補助金	17	7.5
7	不明・未回答	96	42.3
	合計	227	100.0

<その他補助金>

補助金制度などは随時教えてほしい。定例会や毎月の商工会便りに入れてほしい。
専門家派遣など
利子補給
市の利子補給制度
事業復活支援金
特定求職者雇用開発助成金
国金より借入有